

Mission Égalité

Mardi 26 novembre 2024

**Céline GHIBAUDO – Chargée de projets
égalité femmes-hommes**

mission-egalite@sorbonne-universite.fr



Document confidentiel –
ne peut être reproduit ni diffusé
sans l'accord préalable
de Sorbonne Université.

La part des femmes à Sorbonne Université est de :

d'étudiantes

de doctorantes

de Maitresses de Conférence

de Professeures des Universités

Sources : RSU (Rapport Social Unique) et RAPET (Rapport Annuel de Performance d'Établissement), 2022

**La part des femmes à Sorbonne
Université est de :**

61,9% d'étudiantes

de doctorantes

de Maitresses de Conférence

de Professeures des Universités

Sources : RSU (Rapport Social Unique) et RAPET (Rapport Annuel de Performance d'Établissement), 2022

**La part des femmes à Sorbonne
Université est de :**

61,9% d'étudiantes

49,4% de doctorantes

de Maitresses de Conférence

de Professeures des Universités

Sources : RSU (Rapport Social Unique) et RAPET (Rapport Annuel de Performance d'Établissement), 2022

La part des femmes à Sorbonne Université est de :

61,9% d'étudiantes

49,4% de doctorantes

**45% de Maitresses de Conférence
(MCF)**

de Professeures des Universités

Sources : RSU (Rapport Social Unique) et RAPET (Rapport Annuel de Performance d'Établissement), 2022

La part des femmes à Sorbonne Université est de :

61,9% d'étudiantes

49,4% de doctorantes

**45% de Maitresses de Conférence
(MCF)**

**32% de Professeures des Universités
(PR)**

Sources : RSU (Rapport Social Unique) et RAPET (Rapport Annuel de Performance d'Établissement), 2022

Les femmes représentent à Sorbonne Université :

14% des PR en mathématiques fondamentales

13% des PR en astronomie et astrophysique

33% des PR en biologie

54% des PR en sciences du langage

29% des PUPH en santé

Sources : Calculs issus du RSU (Rapport Social Unique), 2022

Mission Égalité

Au niveau interfacultaire



Michela PETRINI

Conseillère Egalité



Céline GHIBAUDO

**Chargée de projets
Egalité femmes-hommes**



Agnès JAFAR

**Chargée de pilotage
et de suivi des
signalements de
violences sexistes
et sexuelles**



Manon FERRAND

**Employée étudiante
à la Mission Égalité**

Contacts :

mission-egalite@sorbonne-universite.fr

signalement-vss@sorbonne-universite.fr

Faculté des Lettres



Faculté de Santé

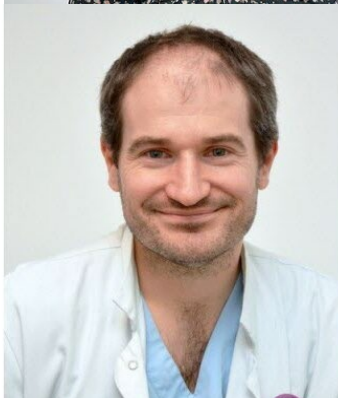
Faculté des Sciences et Ingénierie



Hyacinthe RAVET

**VD Egalité et
lutte contre les
discriminations**

Contact : lettres-mission-egalite@sorbonne-universite.fr



Nicolas WEISS

**Référént du doyen
sur les questions
d'égalité**

Contact : medecine-mission-egalite@sorbonne-universite.fr



Jean-Luc ZARADER

**VD Ressources
Humaines**

Contact : sciences-mission-egalite@sorbonne-universite.fr

Violette D'HAESE

**Chargée de projets
Egalité et
lutte contre les
discriminations**



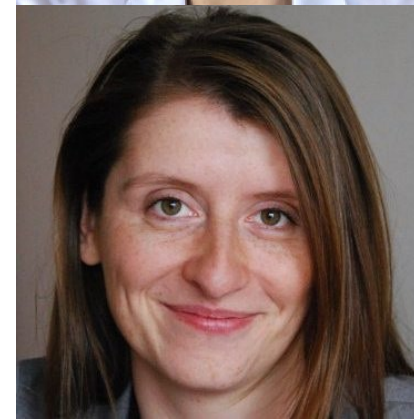
Sara LEMOINNE

**Référente du
doyen sur les
questions d'égalité**



Agnieszka MISKIEWICZ

**Chargée de mission
auprès du Décanat**



Mission Égalité

- Égalité professionnelle entre les personnels de Sorbonne Université
- Égalité de traitement entre les étudiantes et les étudiants de Sorbonne Université



- Lutter contre les discriminations et stéréotypes de genres
- Lutter contre les violences sexistes et sexuelles

Exemples d'actions

- Sensibilisations (Rentrée, FDS, Mois du Genre, Mois de l'Égalité, Mois de la Diversité)
- Formations (lutte contre les VSS, communication publique égalitaire etc.)
- Étude des écarts de rémunération, évolution des carrières
- Conciliation vie pro / perso (charte des temps etc.)
- Lutte contre la précarité menstruelle (SSE, DVE) etc.



Actualités



**Plan d'action 2024-2026
pour l'égalité professionnelle
entre les femmes et les hommes
à Sorbonne Université**

Tous et toutes engagées pour l'égalité à Sorbonne Université !



**Être parent et travailler
à Sorbonne Université**



Actualités

- **Mois du Genre 2024** en novembre



- Mois de l'Égalité (mars)
- Mois de la Diversité (fin avril-début mai)
- Soutien aux projets de la communauté

- **Orange Day 2024** – 25 et 26 nov 2024

- **Journée internationale pour l'élimination de la violence à l'égard des femmes**
- **QR code vers le kit Orange Day**



- **Comment être un témoin actif ?**
- **Violences dans le couple**
- **Chiffres clés**
- **Ressources**

- **Des formations toute l'année**
- **Bientôt :**
 - **module e-learning**
 - **des formations obligatoires pour les encadrantes et encadrants (dont directeurs et directrices de thèse)**

d'agression sexuelle depuis son arrivée dans l'enseignement supérieur*

*Observatoire étudiant des VSS dans l'enseignement supérieur,
Baromètre des violences sexistes et sexuelles dans l'enseignement
supérieur, 2023

1 étudiante sur 10 victime d'agression sexuelle depuis son arrivée dans l'enseignement supérieur*

*Observatoire étudiant des VSS dans l'enseignement supérieur,
Baromètre des violences sexistes et sexuelles dans l'enseignement
supérieur, 2023

**révèle avoir été
personnellement
confrontée à au moins une
situation de harcèlement
sexuel au cours de sa
carrière***

*IPSOS, Harcèlement sexuel et sexisme au sein du monde scientifique, 2023

**1 femme scientifique sur 2
révèle avoir été
personnellement
confrontée à au moins une
situation de harcèlement
sexuel au cours de sa
carrière***

*IPSOS, Harcèlement sexuel et sexisme au sein du monde scientifique, 2023

**déclarent avoir vécu
personnellement **au moins**
une situation de sexisme
dans leur carrière***

*IPSOS, Harcèlement sexuel et sexisme au sein du monde scientifique, 2023

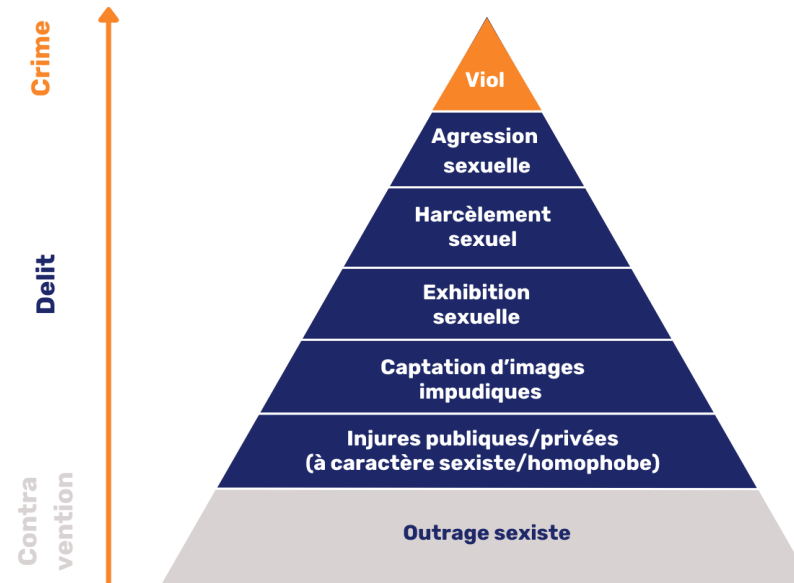
**Plus de 8 chercheuses sur
10 déclarent avoir vécu
personnellement au moins
une situation de sexisme
dans leur carrière***

*IPSOS, Harcèlement sexuel et sexisme au sein du monde scientifique, 2023

Violences Sexistes et Sexuelles (VSS): Comment les identifier ?

Les VSS sont liées dans ce que l'on appelle un "continuum des violences" (Liz Kelly, 1987). Il est important de les identifier car elles sont souvent minimisées ou confondues.

Par exemple : une blague sexiste constitue déjà a minima un outrage sexiste au regard de la loi. Si répétées (par une et/ou plusieurs personnes), les blagues sexistes constituent un harcèlement sexuel.



Définitions juridiques et exemples dans le Guide VSS de Sorbonne Université



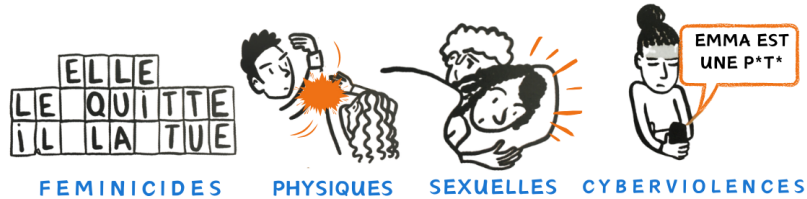
**des femmes ont déjà
subi des coups par leur
partenaire ou ex-partenaire***

*Haut Conseil à l'Égalité entre les femmes et les hommes, Rapport 2023
sur l'état du sexisme en France : le sexisme perdure et ses
manifestations les plus violentes s'aggravent, 2023

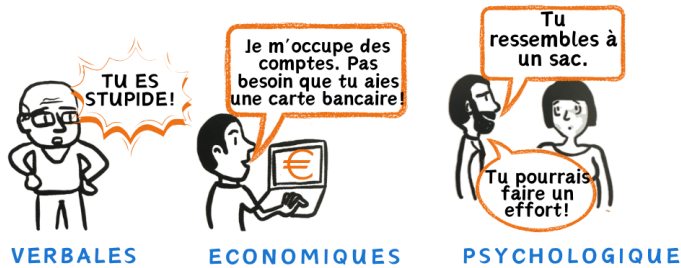
**15 % des femmes ont déjà
subi des coups par leur
partenaire ou ex-partenaire***

*Haut Conseil à l'Égalité entre les femmes et les hommes, Rapport 2023
sur l'état du sexisme en France : le sexisme perdure et ses
manifestations les plus violentes s'aggravent, 2023

Violences dans le couple: comment les identifier ?



FEMINICIDES PHYSIQUES SEXUELLES CYBERVIOLENCES



VERBALES ECONOMIQUES PSYCHOLOGIQUE

Source: Centre Hubertine Auclert

Les violences concernent et impactent l'Université et sa communauté :

difficulté à suivre ses études ou à travailler (suite aux conséquences des violences sur la santé physique et mentale ou encore aux nombreuses démarches administratives entamées pour être aidé)

désorganisation des services ou des formations (absences, tensions dans le collectif etc.)

Depuis avril 2023, la France a ratifié officiellement la Convention 190 de l'Organisation Internationale du Travail (OIT), reconnaissant le rôle de l'employeur pour prévenir les violences y compris les violences conjugales.

Orange Day - 25 novembre
Pour l'élimination de la violence à l'égard des femmes
mission-egalite@sorbonne-universite.fr



Le Violentomètre

Lutter contre les violences faites aux jeunes femmes

signalement-vss@sorbonne-universite.fr

Violences Sexistes et Sexuelles (VSS)

Ressources à Sorbonne Université

En tant que victime et/ou témoin, il ne faut pas hésiter à demander de l'aide, même en cas de doute.

Guide d'accompagnement des situations de violences sexistes et sexuelles de Sorbonne Université

Ressources internes pour les personnels et la communauté étudiante



Adresse unique de signalement
signalement-vss@sorbonne-universite.fr



Partenaire externe (gratuit et anonyme)

Les informations concernant la **cellule d'écoute et d'accompagnement externalisée** se trouvent dans le guide d'accompagnement des situations de violences sexistes et sexuelles de Sorbonne Université. Pour accéder à ce guide, flashez le QR code ci-contre.



Violences Sexistes et Sexuelles (VSS)

Ressources externes

En tant que victime et/ou témoin, il ne faut pas hésiter à demander de l'aide, même en cas de doute.

Aide pluridisciplinaire

La Maison Des Femmes. Hôpital Pitié Salpêtrière
Email : maisondesfemmes.pitiesalpetriere@aphp.fr
Tel. 01 42 17 76 97

Aide juridique (principalement)

CIDFF : Centres d'information sur les droits des femmes et des familles
Tel : 01 83 64 72 01
<https://paris.cidff.info/>
CFCV : Collectif Féministe contre le Viol
Tel : 0 800 05 95 95
<https://cfcv.asso.fr/>

Droit des personnes étrangères

FIA : Femmes Inter Association,
Email : fia.ism-evry@wanadoo.fr
<https://fia-ism.com/>
LA CIMADE
<https://www.lacimade.org>

Violences LGBTphobes

SOS Homophobie,
Tel : 01 48 06 42 41
<https://www.sos-homophobie.org/fr>
OUTran
<https://www.outrans.org/>



En cas d'urgence

Police Secours
17 par téléphone
114 par sms
Chat de signalement:
service-public.fr/cmi

En Avant Toutes

Chat : *Comment on s'aime*



MERCI



mission-egalite@sorbonne-universite.fr